



ДЕТСКА ГРАДИНА №2 „ЗВЪНЧЕ“

гр. София, ул. „Златишки проход“ № 57, район „Триадица“
 тел. 02/958-12-71, 02/ 858-00-19, 02/ 858-51-31, факс 958-12-71
 e-mail: zvunche@abv.bg
 www.zvunche.com

УТВЪРЖДАВАМ:

ЦЕЦА ГЕОРГИЕВА
 ДИРЕКТОР НА ДГ № 2 „ЗВЪНЧЕ“

МОДЕЛ ЗА АДАПТИРАНЕ НА ДЕТЕТО ПРИ ПЪРВОНАЧАЛНОТО МУ ПОСТЪПВАНЕ В ДЕТСКА ГРАДИНА № 2 „ЗВЪНЧЕ“, СОФИЯ

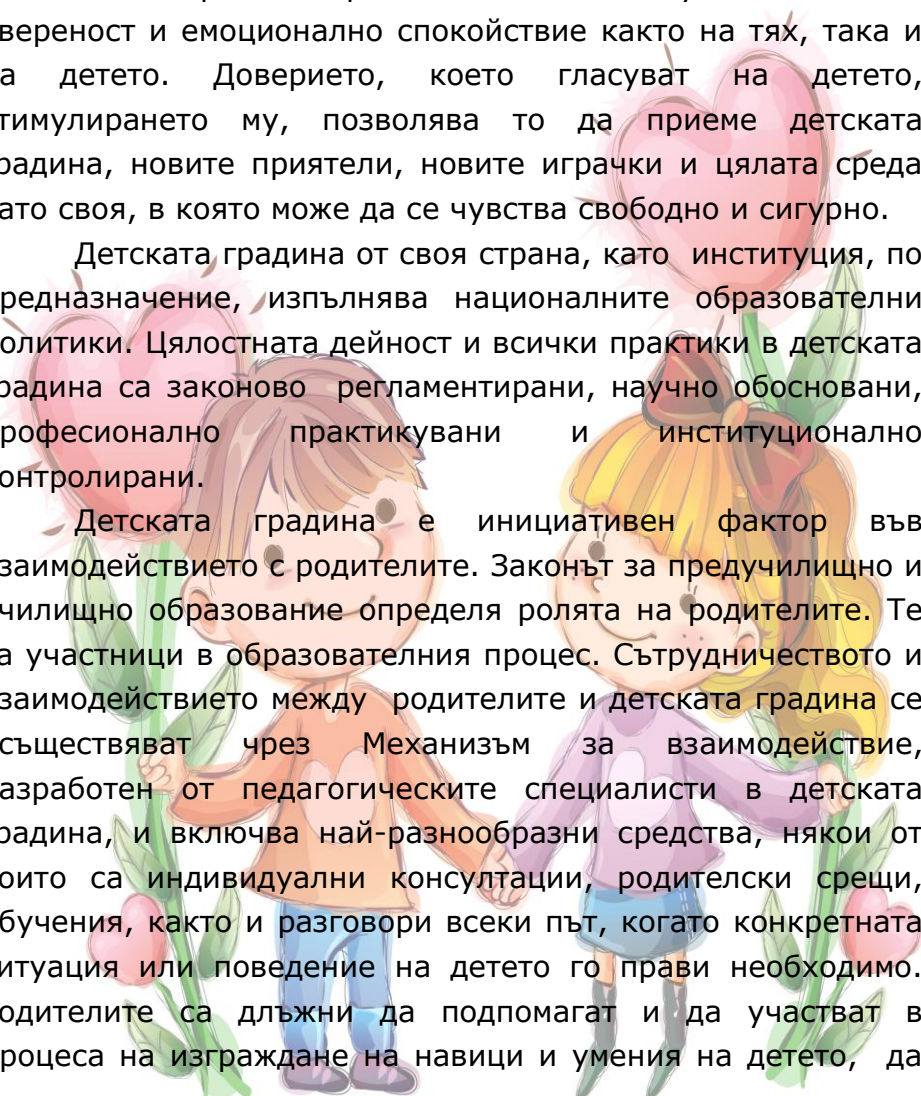
Думата „адаптиране“ означава „приспособяване на организма или на сетивните органи към околната среда, към окръжаващите условия. Приспособяване на някого към някаква среда, някакви условия“

Излизането от семейната среда и срещата с новата - заобикалящата, непознатата, социалната среда е част от живота и развитието на детето. Тръгването на детска градина е едно изключително събитие за малкото дете, защото е свързано именно с попадане в нова среда - материална, социална, обществена и природна. Подобни събития са част от живота на всяко дете - първоначално постъпване в детска градина, а по-късно в училище. За безболезнена адаптация към тези промени, изключително важна е предварителната подготовка на детето в семейството. Семейството е основополагащо, първоначалното в живота на детето и там се поставя фундамента на нервно-психическото, физическото, емоционалното здраве на детето, както и началните умения и навици за самообслужване, за поведение, за общуване.

Родителите в най-голяма степен може да допринесат за бързата и безболезнена адаптация на детето към детската градина, когато са убедени в способността на детето успешно да премине през този етап. Тази убеденост носи увереност и емоционално спокойствие както на тях, така и на детето. Доверието, което гласуват на детето, стимулирането му, позволява то да приеме детската градина, новите приятели, новите играчки и цялата среда като своя, в която може да се чувства свободно и сигурно.

Детската градина от своя страна, като институция, по предназначение, изпълнява националните образователни политики. Цялостната дейност и всички практики в детската градина са законово регламентирани, научно обосновани, професионално практикувани и институционално контролирани.

Детската градина е инициативен фактор във взаимодействието с родителите. Законът за предучилищно и училищно образование определя ролята на родителите. Те са участници в образователния процес. Сътрудничеството и взаимодействието между родителите и детската градина се осъществяват чрез Механизъм за взаимодействие, разработен от педагогическите специалисти в детската градина, и включва най-разнообразни средства, някои от които са индивидуални консултации, родителски срещи, обучения, както и разговори всеки път, когато конкретната ситуация или поведение на детето го прави необходимо. Родителите са длъжни да подпомагат и да участват в процеса на изграждане на навици и умения на детето, да



се осведомяват за приобщаването /адаптацията/ на детето към детската градина и постигнатите резултати.

Ролята и задължението на детската градина е не само да отглежда, възпитава, обучава и социализира децата в необходимата образователна среда, но и да даде модели, които и родителите да усвояват и прилагат с оглед бързо постигане на целите на предучилищното образование и подготовката на детето за училище и за обществения живот.

Постъпването на детето в детска ясла може да започне от 10-месечна възраст до навършване на 3-годишна възраст на детето. В детските ясли се осъществяват грижи за ранно детско развитие в няколко области: здраве и двигателно развитие, познавателно развитие, личностно-емоционално и социално развитие, езиково и комуникативно развитие.

У новопостъпващото дете трябва да се формират нови условнорефлекторни връзки, тъй като се нарушава създадения динамичен стереотип (например, ползване на биберон, на памперс, на гърне, тоалетна). При отделни деца в зависимост от възрастта и индивидуалните особености, процесът на адаптиране е по-бавен. Тук е именно огромната и решаваща роля на медицинските сестри, на учителите и другите специалисти работещи в детските ясли и детската градина в сътрудничество с родителите за по-бързата и безболезнена адаптация на новоприетите деца.

Раздялата с майката се преживява болезнено почти от всички деца. Те страдат и от това, че се намират в нова обстановка сред непознати хора. Практиката показва, че има деца, които се приспособяват веднага, а други продължително време - от 2 до 4 месеца след постъпване в

детското заведение. Приспособяването на децата към условията на детската градина е най-актуалният проблем при тяхното отглеждане и възпитание. Това е естествен процес, присъщ на всеки жив организъм, чрез който става уравновесяване с околната среда. Приспособяването на детето е и социален процес и в него играе роля придобитото, т.е. личния опит на детето, подготовката му в семейството.

В ДГ №2 "Звънче" се прилагат множество подходи и прийоми, на първо място индивидуален и холистичен подход към всяко дете и активни грижи за новопостъпилите деца особено през периода на адаптацията.

Препоръки за родителите:

Още преди постъпването в детската градина трябва :

- Да направят предварително посещение в детската градина в следобедните часове - от 13.00 ч. до 15.00 ч. - за да се запознаят с цялостната материална база на детската градина, с образователната среда на групата, с дневната организация, която включва: утринна гимнастика, педагогически ситуации, подвижни игри и развлечения, разходки, закаляващи процедури, хранене, следобеден сън, допълнителни образователни услуги, празници, тържества и др. допълнителни форми за обучение;
- Два-три месеца предварително в домашни условия да се следва дневния режим и храненето в детската градина;
- Предварително да се започне подготовката на детето към изискванията на новата среда;
- Да се формират у детето положителни нагласи, настроения и представи за детската градина; да се говори за детската градина с радост и насърчаване, като за специално място за децата;

- От полза е когато на детето е обяснено какво е това детска градина. А още по-добре е да му е показано нагледно;
- Раздялата в детската градина трябва да бъде кратка и насърчаваща детето. Най-добре е родителят сам да помисли за своя ритуал при раздяла. Ритуалът ще направи родителя по-уверен и тази увереност ще се предава и на детето;
- Родителите своевременно и ежедневно да се информират и консултират за адаптирането, постиженията и поведението на детето; да споделят своите впечатления с персонала.

Препоръки за детето:

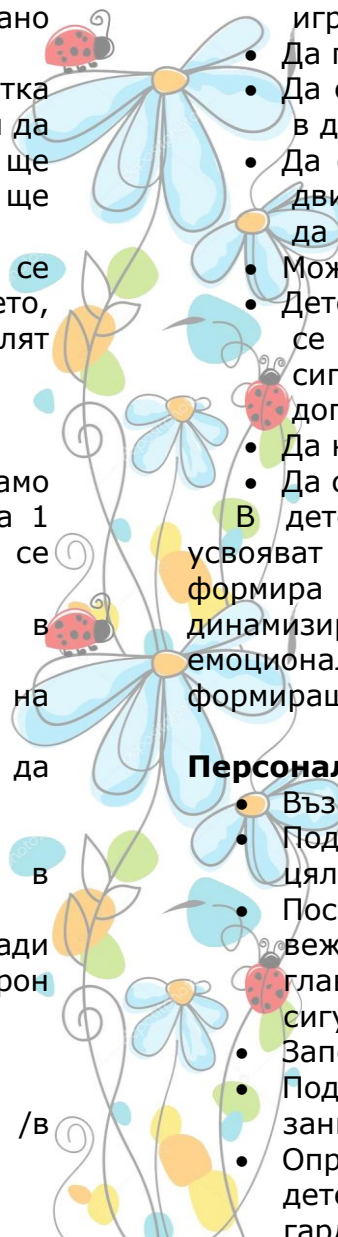
- Може да посещава в началото (1-2 седмици) само определени моменти от дневната организация за 1 час, постепенно времето да се увеличава и да се включват нови моменти;
- Целодневният престой да е по-кратък за детето в период на адаптация;
- Да наблюдава предварително и за кратко игрите на другите деца в групата и на двора;
- Да е приучено да ползва гърне и /или тоалетна; да дава сигнали за уриниране и дефекация;
- Да има елементарни умения да държи лъжица;
- Да консумира разнообразно приготвена храна - в трикомпонентно обедно меню;
- Ползването на биберон да се преустанови поради липса на необходимите хигиенни условия за биберон в детската градина;
- Ползването на памперс е до 1,6 годишна възраст;
- Да пие от чаша;
- Да има опит за общуване и в непозната среда /в градинки, паркове с деца и възрастни/;
- Да седи на детско столче;

- Да е дружелюбно към другите деца, да споделя играчки;
- Да прибира играчки на определените места в групата;
- Да е запознато със занималнята, дворната площадка в детската градина, дори с персонала;
- Да обича да слуша музика, да изпълнява естествени движения на фона на музиката, да слуша приказки, да изпълнява указания на възрастните;
- Може да идва в групата със своя любима играчка;
- Детето има нужда от твърди граници и правила, за да се адаптира бързо. По този начин то се чувства сигурно и спокойно, че не е сбъркало, че не е допуснало грешка;
- Да наблюдава режимни моменти;
- Да се щади емоционалното му състояние.

В детството емоционалното съзнание се обогатява, усвояват се ускорено ключовите емоционални умения, формира се основата на емоционалната грамотност, динамизира се връзката между емоционалното развитие и емоционалната интелигентност като цяло и се очертава формиращата се индивидуалност на детето.

Персоналът в детската градина:

- Възприема детето като най-висша ценност;
- Подкрепя, насърчава, поощрява и стимулира детето в цялостната му дейност и поведение;
- Посреща и приема детето с положително настроение, вежливо, учтиво, като съсредоточава вниманието си главно към него, създава у детето усещане за сигурност и спокойствие;
- Запознава се с детето, запознава децата помежду им;
- Подготвя предварително средата в групата за игра и занимания по избор на децата;
- Определя лично пространство, надписано за всяко дете - места на масите за хранене и обучение, легло, гардероб, като запознава децата и родителите с тях;



- Запознава детето с обстановката и обяснява предназначението на отделните помещения, материали, пособия;
- Провежда организацията на учебния ден, като се съобразява с желанията на децата, потребностите им и осигурява разнообразие на дейности – образователни, възпитателни, почивка, игри и други основни и допълнителни форми на педагогическо взаимодействие;
- Подкрепя и подпомага всяко дете, когато изпитва затруднения или несигурност;
- За по-бърза адаптация на децата, при необходимост се допуска родител в групата за отделни моменти – на прием, закуска, обяд, приспиване на детето;
- Не се допускат травми и наранявания, както от предмети, така и чрез агресивно поведение: хапане, удряне, блъскане, щипане и други физически форми на агресия между децата;
- Поддържа се спокойна и приятна атмосфера за децата от персонала, без напрежение;
- Използва се цялата налична материално-техническа база - аудио-визуална техника, играчки, учебни и познавателни книжки за интересно, забавно и развиващо пребиваване на детето в детската градина;
- Не се допуска грубост, тревоги, наказания, безразличие и безучастие при проблеми на децата;
- Децата не се оставят без надзор,
- На родителите се дава своевременно и ежедневно информация и консултиране за адаптирането, постиженията и поведението на детето;
- Персоналът няма роля на майка, на баба. Те са служебни лица изпълняващи трудови задължения по длъжностна характеристика; спазват професионална етика и отговорности произтичащи от длъжностите и съобразно със закона.

Всяка адаптация изисква време и ако за едно дете е достатъчна седмица, за друго може да е необходим месец и повече. Продължителността на адаптацията зависи и от характера на детето, семейната обстановка, здравословното състояние, методите и подходите, които учителите и др. специалисти избират по своя преценка.

Препоръки и напътствия в резюме:

1. Подготовката за раздялата да започва вкъщи. На детето може да му се говори за това, че то отива на детска градина, а родителите – на работа. Трябва предварително да подготвите детето за мисълта за детска градина. Подробно му разкажете за реда в нея, за обстановката, направете си кратка екскурзия до детската градина. Неизвестното плаши детето. То трябва да е запознато с това, което го очаква. Накарайте го да разбере, че вие ще се чувствате горди, че то вече е голямо и ходи на детска градина. Не забравяйте, че всички ваши емоции се предават на детето.
2. Разкажете на учителите за индивидуалните особености на вашето дете, за неговите навици и умения. Уточнете от каква помощ се нуждае детето ви.
3. Използвайте любимата играчка, с която детето говори и се чувства сигурно. Ако детето иска да си вземе играчка, не му забранявайте – това за него е част от дома и с нея то ще се чувства по-комфортно.
4. **Спокойният родител води до себе си спокойно дете. Желателно е сутрин то да бъде водено от родителя, който е готов да се раздели с него нежно, спокойно, но твърдо и бързо, без да удължава момента. Ако детето трудно се разделя с майката, желателно е през първата седмица да го води някой друг.**

5. Раздялата в детската градина трябва да бъде кратка и насърчаваща детето. Най-добре е родителят сам да помисли за своя ритуал при раздяла. Ритуалът ще направи родителя по-уверен и тази увереност ще се предава и на детето. Не обещавайте неща, които не можете да изпълните!
6. **Много важни са емоциите на родителя при раздялата. Колкото по-плах и нерешителен е той, толкова по-тревожно ще бъде детето. Родителят не трябва да се тревожи, когато детето плаче.**
7. На детето трябва да бъде обяснено след кое събитие от деня ще го вземат /след като то се наобядва или след като се наспи/. Така детето няма да е тревожно кога и дали ще го вземат, а ще очаква събитието.
8. Не променяйте правилата, които сте въвели при раздяла. Детето има нужда от твърди граници и правила, за да се адаптира бързо. По този начин то се чувства сигурно и спокойно.
9. **Някои деца се уморяват много от новите впечатления, новите приятели, новите дейности и многото хора. Ако детето е неспокойно и нервно, това означава, че то има неудовлетворени потребности. Не търсете причините единствено и само в детската градина. В този случай вие трябва да го прибирате по-рано или 1-2 пъти седмично да го оставяте у дома, проявявайте търпение към капризите на детето – те възникват поради претоварване на неговата нервна система. Не му се карайте – просто насочете вниманието му към нещо по-интересно.**
10. **Постарайте се детето да бъде в спокойна обстановка, без никакви конфликти. Говорете му ласкаво и нежно, по-често го прегръщайте.** Не забравяйте да го хвалите за всичко постигнато. Детето се нуждае от вашата постоянна подкрепа. Само по този начин детската градина може да се превърне в място,

където то ще се чувства комфортно, а това ще ви осигурява необходимото за работата ви спокойствие.

11. **Плачът на дете, което все още не говори, може да означава физиологични потребности на детето, които трябва да се установят и удовлетворят незабавно:**

- храна;
- вода;
- сън;
- ползване на тоалетна;
- друга потребност.

След като предварително сте се запознали с **дневния режим на детската градина, за по-лесна адаптация на детето е желателно да се наложи подобен режим и в къщи. Още повече ще помогне, ако имате възможност два-три месеца предварително да се следва режима в детската градина.**

12. **Максимално да е близко и менюто у дома към това в детската градина.** Ако детето е свикнало вкъщи на обяд да яде само едно ядене, то нищо чудно, в детската градина да откаже някое - първото, второто или третото. Имаме предвид, че често пъти храненето е една от основните причини, поради която детето не иска да ходи на детска градина.

13. От значение е и **редовното ходене на детска градина.** Нека детето свикне с мисълта, че от понеделник до петък всеки има задължения - то е на детска градина, мама и татко са на работа. А събота и неделя са дните за семейни забавления.

14. Желателно е детето да бъде включено в избора и подреждането на детската раничка и сложете в нея



всичко необходимо: комплект за преобличане, пижама, пантофи, любима играчка.

15. **Облеклото:** дрехите трябва да са лесни за обличане и събличане, да нямат сложни закопчавания или трудно да минават през главата; **обувките** съответно да са лесни за обуване и събуване - на този етап за предпочитане са обувките без връзки.
16. В детската градина децата усвояват навици да се самообслужват, а това изисква време. Изградени **начални навици за самостоятелност** улесняват адаптирането на децата - 3-годишното дете трябва да има умения да се храни само, да разпознава дрехите си, да контролира ходенето до тоалетна, да събира играчките и други деца елементарни умения, които с помощта на персонала ще се усъвършенстват в детската градина. **Важно е тези навици да се развиват постепенно, а не когато остават дни до постъпването в детска градина.**
17. Раздялата между родител и дете трябва да бъде бърза и кратка.
18. В детската градина е позволено детето да вземе със себе си **любимата играчка** или книжка. Това му носи спокойствие, усещане за нещо лично и познато.
19. **Осъществява се ежедневен контакт с учителите (медицинските сестри);** родителите получават информация как се справя детето с новата обстановка. Всеки проблем, свързан с детето се разрешава много по-лесно при взаимно доверие.
20. Когато децата още от първия ден усетят **доброжелателните отношения между родители и**

педагози (специалисти), със сигурност се справят по-бързо с новата среда.

21. Бързо привикват тези деца, чиито родители са ги поверявали на грижите ту на едната баба, ту на другата, ту на гледачката или на по-големите братя и сестри. Те са открити за общуване – както с връстниците, така и с възрастните.

22. Новото предизвиква тревожност при възрастните и още по-силна, при малчуганите до 3 години. Затова **на детето му е необходима информация:**

- Какво ще се прави в детската градина – ще се пее, танцува, играе, спи, яде и т.н.;
- С кого ще бъде там – с други деца и с госпожите, които знаят много забавни неща;
- Да има възможност детето да се запознае предварително с бъдещите си учителки;

Изключително важна е положителната нагласа на родителя към детската градина. Ако той вярва, че това е най-доброто място за детето му, така ще мисли и то.

Ще сме си свършили работата като родители, ако след време чуем детето да казва:

“По-бързо мамо, татко, че ще започнат без мен! Искам на детска градина! Не искам да си тръгвам от детската градина!”

23. **Да научим детето отрано на добри обноски.** Докъм две-годишна възраст то спокойно може да помаха с ръка, да даде „въздушна целувка“, да усвои две-три „вълшебни думи“: благодаря, извинявай, здравей –/чао/. Дори и да не може да ги каже, възрастните трябва непрекъснато да ги повтарят при всеки повод. В детската градина са въведени правила за децата за добри обноски и безопасно поведение.

Уважаеми родители, не злепоставяйте детето пред други деца и възрастни със забележки и грубости! Учете детето да

споделя играчките с другите деца. Поощрявайте ги при всеки повод с „браво“, „ благодаря“, „ти можеш“ ,„хайде пак“!

В детската градина децата усвояват навици да се самообслужват, а това изисква време. Изградени **начални навици за самостоятелност** улесняват адаптирането на децата - 3- годишното дете трябва да има умения да се храни само, да разпознава дрехите си, да контролира ходенето до тоалетна, да събира играчките и други деца елементарни умения, които с помощта на персонала ще се усъвършенстват в детската градина. **Важно е тези навици да се развиват постепенно, а не когато остават дни до постъпването в детска градина.**

24. Децата са нашето огледално отражение, те подражават, затова внимавайте в собственото си поведение!

25. На масата. Поведението и уменията за хранене се учат на масата. На година и половина- две малчуганът трябва да умее да държи сам лъжичката, да ползва салфетка по време на ядене. На две и половина, три . да не яде с отворена уста. На четири – да ползва и неостър нож, с който да си помага. На пет – да участва в сервирането, на 6 – да си прави сандвичи с подготвена смес.

ПОСЛЕСЛОВ

Моделът за адаптирането на детето при първоначалното му постъпване в ДГ №2“Звънче” ,София е предназначен за родителите, медицинските и педагогически специалисти, които работят с деца в група на детска ясла и първа група в детската градина.

Целта е при активно взаимодействие между детската градина и родителите да се постигне бърза и безболезнена адаптация на новопостъпващото дете чрез уеднаквяване на

подходите и обогатяване знанията на възрастните за особеностите в развитието на детето в ранна възраст.

В резултат моделът да допринесе за постигане на целта, да направи по-уверени, спокойни и у само детето, но родителите и персонала. В този специален момент, повече от всякога, детето се нуждае от нашето себеотдаване и посвещаване в името на неговото щастие.

Да не забравяме, че темповете на адаптацията са различни за всяко дете. Нужно е да бъдем последователни, да вложим търпение и разбиране към детето.

Девизът на нашата детска градина е :

„Учители и родители – заедно за благополучието на децата“

Основният принцип на работата е :

„Няма нищо по - важно от децата“

ПРИМЕРНА ЛИТЕРАТУРА

1. *Бонева Борислава /2015/. НАРЪЧНИК ЗА РОДИТЕЛИ – ДОБРЕ ДОШЛИ В ДЕТСКАТА ГРАДИНА РОДИТЕЛИ“, Асоциация „Родители“ и Столична община,*
2. *Бакюс ,Ан /2014 /.МОЕТО ДЕТЕ ОТ 3 ДО 6 ГОДИНИ, Изд. Слънце, София*
3. *Бакюс ,Ан /2014 МОЕТО БЕБЕ ОТ 1 ДЕН ДО 3 Г.“ , Изд. Слънце, София*
4. *Д- р Спок, Д-р Нийдълман / 2015 / . ГРИЖИ ЗА БЕБЕТО И ДЕТЕТО – най – новото преработено и допълнено издание, Изд. Хермес, София*

5. Георгиева, О. /2013/ .“МОЕТО ДЕТЕ ОТИВА НА ДЕТСКА ГРАДИНА“, Изд. къща :Тара –София
6. д-р Харви Карп/2013 / **НАЙ ЩАСТЛИВОТО ДЕТЕ**, изд. къща Тара –София
7. **АДАПТАЦИЯ НА ДЕТЕТО В ДЕТСКА ЯСЛА ИЛИ ГРАДИНА“**
Списание *Моето дете* -205/16 г. www.moetodete.bg
8. “АДАПТИРАНЕ НА ДЕТЕТО В ДЕТСКАТА ГРАДИНА „ Изд. Изкуства – www.izkustva.net
9. Златарова , М /04.2015 / „ЗА УСПЕШНА И БЪРЗА АДАПТАЦИЯ КЪМ ДЕТСКАТА ГРАДИНА“ „ДЕТСКАТА ГРАДИНА –НЕОБХОДИМ ЕТАП В РАЗВИТИЕТО НА ДЕТЕТО“ purvite7bg
10. Захариева, В. /2017 / . *Адаптирането, сп. Кенгуру*(www.kenguru.bg)
11. Стефанова, М. Ст. 3., 2014. *Социална педагогика*.
12. Наредба № 5 за предучилищно образование /2016 г. /
13. Проект за стандартите за ранно детско развитие /2017 / . МЗ
- 14 Наредба № 26 за устройството и дейността на детските ясли и детски кухни и здравните изисквания към тях /2011/. МЗ

АВТОРСКИ КОЛЕКТИВ

ЦЕЦА ГЕОРГИЕВА – АВТОР, 2017

Директор на ДГ № 2 „Звънче“, София

КРИСТИНА ЖЕЛЕВА –СЪАВТОР, 2017

Главен учител в ДГ № 2 „Звънче“, София

Научен консултант и редактор:

Проф. д -р МАРИЯНА СТЕФАНОВА

Предпечатна подготовка :

МАРИЯ МИЧЕВА –

старши учител в ДГ № 2 „Звънче“, София